



DOSSIER DE PRESSE

AVRIL 2021

MUSÉE CHAMPOLLION Aux origines de l'égyptologie

Le Département de l'Isère ouvrira début juin 2021* son 11^e musée départemental à Vif, au sud de Grenoble. Installée dans l'ancienne propriété familiale des Champollion, la nouvelle institution rendra hommage aux deux illustres frères.

* sous réserve de la réouverture des musées

EN PARTENARIAT AVEC

Télérama¹ BeauxArts² ARCHÉOLOGIA³
Magazine

AVEC LE SOUTIEN DE

PRÉFET
DE LA RÉGION
AUVERGNE-
RHÔNE-ALPES



isère
LE DÉPARTEMENT

ENTRÉE GRATUITE DANS LES 11 MUSÉES DU DÉPARTEMENT DE L'ISÈRE

SOMMAIRE

Éditorial de Jean-Pierre Barbier, Président du Département de l'Isère Patrick Curtaud, Vice-président du Département de l'Isère	3
Introduction par Aymeric Perroy, Directeur de la Culture et du Patrimoine et Caroline Dugand, Conservatrice du Musée Champollion (Département de l'Isère)	4
1. SOUS LES OMBRAGES DE VIF, LE DOMAINE « LES CHAMPOLLION »	5
1.1. Un projet départemental	5
1.2. Les partenaires du projet	6
1.3. Les frères Champollion	7
2. LE CONCEPT MUSÉAL : LES FRÈRES CHAMPOLLION AUX ORIGINES DE L'ÉGYPTOLOGIE	9
2.1. Un parfum de science et d'Orient au pied du Vercors	9
2.2. Des collections exceptionnelles au cœur du projet	11
2.3. Le parcours de visite en 3 étapes	15
3. UN PROJET RESPECTUEUX DE L'ESPRIT DES LIEUX	17
3.1. Le projet architectural	17
3.2. L'aménagement paysager	19
3.3. Une scénographie sur les pas des Champollion	20
4. PROGRAMMATION CULTURELLE	22
4.1. Une passion d'Égypte à la portée de tous	22
4.2. Exposition temporaire : Restituer l'Égypte antique. Voyage architectural, de Jean-Claude Golvin à Assassin's Creed ®	23
Le Musée Champollion en chiffres	25
Le réseau des musées départementaux	26
Les acteurs du projet	27
Visuels à disposition de la presse	28
Informations pratiques / Relations avec la presse	34

ÉDITORIAL



L'Isère est riche de talents où tant d'hommes illustres ont marqué l'histoire, notamment le 19^e siècle : le compositeur Hector Berlioz, le peintre Ernest Hébert, l'écrivain Stendhal, l'ingénieur Aristide Bergès. Il était par conséquent plus que logique que le Département de l'Isère consacre un musée aux frères Champollion. En juin 2021, nous inaugurerons à Vif, au sud de Grenoble, le 11^e musée départemental, qui rendra hommage à leur vie et à leur œuvre.

Le projet est né de notre volonté d'ouvrir au public le domaine "Les Champollion", un lieu patrimonial dont la cohérence et l'identité ont été préservées. Le Département respecte ainsi l'engagement pris auprès des descendants de Jacques-Joseph Champollion-Figeac, frère aîné de l'égyptologue, lors de l'acquisition de la propriété familiale.

Responsable de la conservation, de l'étude et de la valorisation de ce patrimoine, le Département de l'Isère a porté un projet ambitieux. Le défi était de taille : ouvrir largement la maison des champs, lieu de mémoire des Champollion et lui offrir un rayonnement à leur mesure. Le musée sera le premier lieu en France entièrement dédié à la naissance de l'égyptologie, discipline que les frères Champollion ont contribué à fonder. Gratuit pour tous, il fera voyager les visiteurs des rives de l'Isère jusqu'aux rives du Nil.

Jean-Pierre Barbier

Président du Département de l'Isère



En 2016, lorsque nous avons fait le choix de créer ce musée dans la maison de villégiature des Champollion, nous avons vu juste. La culture doit rayonner toujours plus, toujours plus près et pour le plus grand nombre. Cette période de crise sanitaire nous démontre plus encore à quel point la culture est un besoin, une nécessité vitale.

Ce musée, qui a obtenu l'appellation Musée de France en février 2020, gage de qualité s'il en est, permettra de faire connaître l'oeuvre des frères Champollion et la naissance de l'égyptologie à des visiteurs de toute la région, mais également, nous l'espérons, de l'Hexagone et du monde entier, et confèrera à ce territoire une nouvelle attractivité et un rayonnement certain.

Patrick Curtaud

Vice-président du Département de l'Isère,
chargé de la culture, du patrimoine, et de la coopération décentralisée.

INTRODUCTION

Début juin 2021, les visiteurs découvriront à Vif l'exceptionnel destin des frères Champollion.

Le domaine dans lequel ils ont séjourné au 19^e siècle conserve leur mémoire : les ombrages sous lesquels ils se promenaient, les décors intérieurs de la maison de maître qu'ils ont connus, les objets personnels qu'ils y ont laissé, peintures, objets d'art, mobilier, notes de travail. Il s'agit d'une collection de savants, de chercheurs. Autant de témoignages préservés par les descendants de Jacques-Joseph Champollion-Figeac, frère aîné du déchiffreur des hiéroglyphes, et aujourd'hui par le Département de l'Isère.

Pour penser ce projet, nous sommes revenus à l'identité même, très forte, de ce site. Son essence, c'est celle d'une maison des champs, au pied du Vercors, au cœur de la nature. C'est celle d'une maison familiale, transmise de génération en génération. C'était un lieu de vie pour les Champollion, un lieu de repos, un lieu d'étude aussi, en témoigne la petite chambre de Champollion, conservée au 2^e étage de la maison de maître.

Ce que nous avons choisi d'exposer dans le musée, afin de respecter l'esprit des lieux, c'est une histoire sensible.

Nous serons chez les Champollion-Figeac, au 19^e siècle, en présence des frères Champollion dans un lieu qui fut cher à leur cœur, et nous approcherons leur intimité. Nous suivrons leur démarche de chercheur, leurs carrières et leurs destins exceptionnels. Et depuis Vif en passant par Paris, nous nous laisserons guider jusqu'en Égypte. Nous découvrirons l'histoire d'un rêve, d'une fascination, et la naissance de leur temps d'une discipline qui passionne mais est souvent méconnue : l'égyptologie.

Cette histoire sensible que nous raconterons se fonde sur un travail scientifique que nous avons mené, au Département de l'Isère avec l'équipe du musée et un comité scientifique composé d'historiens, d'historiens de l'art et d'égyptologues et de représentants de grands musées comme le musée du Louvre.

Aymeric Perroy

Directeur de la Culture et du Patrimoine, Département de l'Isère

Caroline Dugand

Conservatrice du Musée Champollion, Département de l'Isère

1 SOUS LES OMBRAGES DE VIF, LE DOMAINE « LES CHAMPOLLION »

1.1. Un projet départemental

Début juin 2021 ouvrira à Vif, au sud de Grenoble, le Musée Champollion, 11^e musée départemental de l'Isère, dédié aux frères Champollion et à la naissance de l'égyptologie.

Du lieu de mémoire...

Le domaine « Les Champollion » est conservé par les descendants du frère aîné de l'égyptologue, Jacques-Joseph Champollion-Figeac jusqu'à son achat, en 2001 par le Département de l'Isère.

En acquérant la propriété et de nombreux effets personnels, objets et échanges épistolaires de l'égyptologue et de son frère aîné, la collectivité s'engage à perpétuer l'œuvre de mémoire de la famille en préservant le domaine et en l'ouvrant à terme au public.

Face à l'état de dégradation de la maison Champollion et pour en assurer sa sauvegarde et sa valorisation, le Président du Département Jean-Pierre Barbier annonce en octobre 2016 la création d'un musée.

Un ensemble unique et des collections exceptionnelles justifient cet engagement fort de la collectivité. Le domaine est composé d'une maison bourgeoise, de dépendances et d'un vaste parc de 2,5 hectares.

Protégée au titre des Monuments historiques, la propriété témoigne des séjours dauphinois des deux frères. Tout en ces lieux signale leur présence et entretient leur souvenir : les ombrages du parc qu'ils appréciaient, la maison de maître et ses décors intérieurs, le mobilier, les objets d'art et les effets personnels des deux hommes, conservés par les descendants.



La maison de maître, 2004.

© Département de l'Isère / Musée Champollion

... au 11^e musée départemental

Ce projet de création s'inscrit dans la politique culturelle volontariste du Département de l'Isère, qui compte en effet le plus grands réseaux de musées départementaux de France (selon Aymeric). Le Musée Champollion, qui a obtenu en 2020 l'appellation Musée de France, rejoint ainsi le réseau des 10 musées départementaux déjà ouverts au public en Isère, dont l'accès est gratuit pour tous. Dans le paysage muséal et patrimonial isérois, dans le circuit des maisons de personnalités déjà ouvertes au public (Hector Berlioz, Ernest Hébert, Aristide Bergès), un tel projet est de nature à remplir une haute mission culturelle, tout en participant à l'attractivité du sud-Isère.

L'institution contribuera aux missions partagées par le réseau des musées sur une thématique originale, jusqu'alors absente des musées départementaux : l'égyptologie, et rayonnera bien au-delà des frontières de l'Isère. Il s'appuie pour cela sur des partenariats nationaux et internationaux à long terme, avec de grands musées, tel le musée du Louvre et des universités.

1.2. Les partenaires du projet

Partenariats financiers

Le projet de rénovation du musée (6,3M€) est pris en charge par le Département de l'Isère à hauteur de 93 %. La Ville de Vif et l'État participent au montage financier respectivement à hauteur de 1 %, correspondant à l'aménagement du parc du domaine, et 6 %, correspondant aux travaux éligibles au titre des Monuments Historiques.

Partenariats scientifiques

Le Projet scientifique et culturel, qui conditionne le propos et le parcours de visite, a été conçu par l'équipe du musée. Il a bénéficié du soutien d'un comité scientifique rassemblant des experts ayant œuvré aux précédents projets du musée, des égyptologues, historiens, historiens de l'art et de conservateurs du patrimoine.

Membres du comité scientifique présidé par le Département de l'Isère (Direction de la Culture et du Patrimoine) :
Caroline Dugand, conservatrice et responsable du Musée Champollion, assistée de **Maëva Gervason**, assistante de conservation, en présence d'**Aymeric Perroy**, Directeur de la Culture et du Patrimoine, de **Magali Longour**, Directrice adjointe, **Anne Cayol-Gerin**, Historienne chargée de mission

UNIVERSITÉS ET ENSEIGNEMENT ÉGYPTOLOGIQUE

Université Lumière Lyon 2

Jean-Claude Goyon,
Professeur émérite d'égyptologie

Università degli Studi di Torino

Alessandro Roccati, Professeur émérite d'égyptologie, président émérite du comité scientifique de la Fondation du musée égyptien de Turin

Université de Lille

Didier Devauchelle, Professeur d'égyptologie

Association Dauphinoise d'Égyptologie Champollion

Christine Cardin, Égyptologue

Karine Madrigal, Chargée du dépouillement des archives Champollion (Archives départementales de l'Isère)

Association Champollion à Vif

Alain Faure, Président et biographe de Jean-François Champollion

MUSÉES

Musée du Louvre,

Département des Antiquités égyptiennes

Vincent Rondot, Directeur

Christophe Barbotin,

Conservateur général du patrimoine

Florence Gombert-Meurice,

Conservatrice en chef du patrimoine

Sylvie Guichard, Ingénieur d'études émérite

Musée Champollion – Les écritures du monde, Figeac

Céline Ramio, Directrice

Musées du Département de l'Isère :

Musée dauphinois, Département de l'Isère

Olivier Cogne, Directeur

Musée archéologique de Grenoble,

Jean-Pascal Jospin, Directeur émérite

Musées de la ville de Grenoble :

Muséum de Grenoble

Catherine Gauthier,

Conservatrice du patrimoine naturel

Musée de Grenoble

Valérie Huss, Conservatrice du patrimoine

ARCHIVES CHAMPOLLION

Archives départementales de l'Isère

Hélène Viallet, Directrice

Bibliothèque Municipale de Grenoble

Marie-Françoise Bois-Delatte,

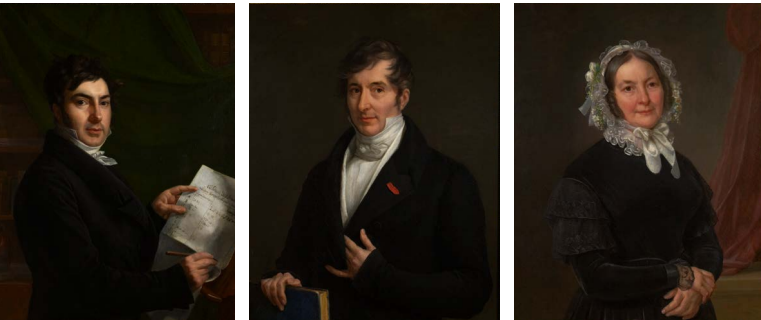
Conservatrice émérite

DIRECTION RÉGIONALE DES AFFAIRES CULTURELLES AUVERGNE-RHÔNE-ALPES

Lionel Bergatto, Conseiller musée

1.3. Les frères Champollion

Le domaine "Les Champollion" à Vif conserve le souvenir des frères Champollion : Jean-François Champollion (1790-1832), l'égyptologue et Jacques-Joseph Champollion-Figeac (1778-1867), son frère aîné, également intellectuel de renom, archéologue, journaliste, bibliothécaire et professeur d'université.



Madame de Rumilly, Jean-François Champollion, Jacques-Joseph Champollion-Figeac, Zoé Berriat, épouse Champollion-Figeac, après 1822, huiles sur toile. © Département de l'Isère / Musée Champollion

L'Isère terre de cœur

Les deux frères naissent à Figeac, dans le Quercy, mais ils possèdent de fortes attaches dauphinoises. Jeune adulte, l'aîné, Jacques-Joseph, s'installe à Grenoble, berceau de sa famille paternelle. Il y fait rapidement venir son cadet et supervise ses études. En 1807, il épouse Zoé Berriat. La famille qu'il fonde apprécie les moments passés dans la maison des champs de Vif, propriété des Berriat depuis 1778.

En Dauphiné se développe entre les deux frères une relation fusionnelle qui ne se tarira jamais. Jacques-Joseph est le parrain attentif de Jean-François, de 12 ans son cadet. La maison de Vif devient le lieu des retrouvailles familiales et le point d'attache. Elle demeure aujourd'hui l'endroit où cette amitié fraternelle exceptionnelle a laissé le plus de traces.

En raison de sa carrière grenobloise de professeur d'histoire et de chercheur, Champollion le Jeune passe de nombreux séjours à Vif jusqu'en 1826. Il aime sa vie provinciale : « À Grenoble je suis connu, j'ai des amis, une réputation [...]. Je ferai ici et peut-être mieux qu'à Paris les travaux que j'ai projetés. ». Dans sa chambre au second étage de la maison de Vif, l'égyptologue consacre de longues heures à l'étude de la civilisation égyptienne et des hiéroglyphes : en témoignent les trois cartouches hiéroglyphiques tracés de sa main sur la poutre de cette petite chambre.



Ignace-Antoine Melling, *Vue de Grenoble*, 1819, plume, encre et lavis d'encre brune sur papier. Collection Fonds Glénat pour le patrimoine et la création - ©JM Blache



Cartouches hiéroglyphiques dessinés par Jean-François Champollion sur la poutre de sa chambre à Vif, vers 1820.

© Département de l'Isère / Musée Champollion

À gauche : « Amon-Rê, seigneur de Thèbes, vivant à jamais ! » ; à droite : « Le dieu Saghîr, Champollion, puisse-t-il vivre, être prospère, se bien porter ! ».



Anonyme, *Jacques-Joseph Champollion-Figeac*, vers 1800, huile sur toile.
© Département de l'Isère / Musée Champollion

*« Il y a longtemps que tu me prouves
que moi c'est toi : je serai trop heureux
de prouver l'inverse : mon cœur
m'assure que nous ne ferons
jamais deux personnes »,*
écrit Jean-François à Jacques-Joseph, en 1818.



Anonyme, *Jean-François Champollion*, vers 1830, mine de plomb.
© Département de l'Isère / Musée Champollion

Deux carrières brillantes

Jacques-Joseph Champollion-Figeac (1778-1867)

Bibliophile féru d'antiquité, Jacques-Joseph devient professeur de littérature grecque puis conservateur en chef de la bibliothèque de Grenoble, avant de s'installer à Paris au service du secrétaire perpétuel de l'Académie des Inscriptions et Belles-Lettres. Parallèlement à sa carrière, il veille à celle de son frère. En 1822, celui-ci fait irruption chez lui en criant « Je tiens mon affaire ! ». Ils rédigent ensemble l'essentiel de la célèbre *Lettre à M. Dacier*, qui consacrera Jean-François déchiffreur des hiéroglyphes.

En 1832, la mort de son frère le frappe durement. Il entreprend alors de faire vivre son œuvre. Il poursuit sa carrière comme conservateur de la Bibliothèque royale ainsi que comme professeur de paléographie à l'école des Chartes. Elle s'achève à la bibliothèque du Palais impérial de Fontainebleau où il s'éteint en 1867.

Jean-François Champollion (1790-1832)

Après une première formation à l'École centrale (ensuite Lycée impérial) de Grenoble, Jean-François suit un cursus de linguiste à Paris. Sa passion pour les langues orientales lui ouvre la porte de la civilisation égyptienne. De retour en Dauphiné en 1809, il est nommé bibliothécaire-adjoint à la Bibliothèque de Grenoble et professeur-adjoint d'histoire avant de rejoindre son frère à Paris. Simultanément, il étudie l'Égypte antique et travaille au déchiffrement des hiéroglyphes. En 1822, il a la confirmation que le système qu'il élabore depuis quinze ans commence à fonctionner : progressivement, l'Égypte millénaire parle enfin !

En 1826, il est nommé conservateur de la nouvelle section d'Antiquités égyptiennes du Musée Charles X (futur musée du Louvre), où il crée un parcours novateur. Deux ans plus tard, il prend la tête d'une expédition chargée de relever les inscriptions de la vallée du Nil. À son retour, il est élu à l'Académie des Inscriptions et Belles-Lettres et une chaire d'égyptologie est créée pour lui au Collège de France. Son décès prématuré à l'âge de 41 ans laisse son ouvrage inachevé. Jacques-Joseph, indéfectible soutien, fait publier à titre posthume ses œuvres fondamentales.

2 LE CONCEPT MUSÉAL : LES FRÈRES CHAMPOLLION AUX ORIGINES DE L'ÉGYPTOLOGIE

2.1. Un parfum de science et d'Orient au pied du Vercors

Le concept original du Musée Champollion se résume ainsi :
« *Les Champollion, aux origines de l'égyptologie.*
Un parfum de science et d'Orient au pied du Vercors »

Trois axes structurent ce concept :
la complémentarité des deux frères Champollion, leur travail
de recherche et leur apport à la naissance de l'égyptologie.



Antoine Étex, *Jean-François Champollion*, 1841, marbre.
© Département de l'Isère / Musée Champollion

Deux hommes et un mythe

Le musée traitera des deux frères Champollion. Derrière l'image de l'égyptologue bien connue du grand public, apparaît une réalité plus contrastée. Jacques-Joseph, aîné, père de substitution, mentor et protecteur, a joué un rôle fondamental aux côtés du jeune Jean-François. Le parcours met en valeur cette complémentarité et complicité fraternelle. Le Musée Champollion sera le seul lieu en France exclusivement dédié aux deux frères Champollion.

Des vies de chercheurs

Les carrières des deux frères Champollion permettent d'illustrer la recherche, plus spécifiquement au 19^e siècle. Leur vie entière éclaire la démarche et le parcours d'un chercheur : l'apprentissage et l'émulation, le recours aux sources, la confrontation et l'approche transdisciplinaire, la transmission. Cette orientation a une signification toute particulière à Grenoble où réside une forte communauté scientifique.



Pierre-François Lehoux,
Ramsès II sur son char,
début du 19^e s.,
lithographie extraite des
Monuments de l'Égypte et de la Nubie.
© Département de l'Isère
/ Musée Champollion

*Bureau à gradin de
Jean-François Champollion*,
début du 19^e s.,
acajou, bronze doré,
© Département de l'Isère /
Musée Champollion



*Armoire bibliothèque de style
retour d'Égypte*, vers 1820,
chêne, palissandre.
© Département de l'Isère /
Musée Champollion



Aux origines de l'égyptologie

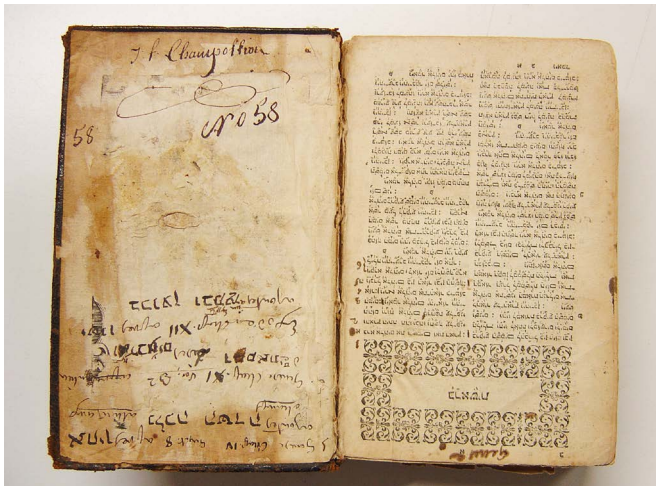
Les travaux de Champollion et l'apport fondamental du déchiffrement sont l'aboutissement de siècles de questionnement et de recherches afin de faire parler une civilisation muette. À travers le parcours des frères Champollion, le musée indique les jalons fondateurs qui ont mené à la création d'une science, l'égyptologie, et à la redécouverte d'une civilisation antique. L'Égypte devient la mère des civilisations, supplantant l'antiquité gréco-romaine, provoquant un mouvement dans les arts et un basculement des références.

Ces trois axes structurent le Projet scientifique et culturel (PSC) du musée. Ils ouvrent le champ de la programmation culturelle et des expositions temporaires.

Suite à la présentation de ce PSC au Ministère de la Culture, le Musée Champollion a obtenu l'appellation « Musée de France » le 20 février 2020.

Ce label national, gage de qualité, salue la cohérence scientifique du projet porté par le Département, les collections d'intérêt public majeur conservées au sein du musée, ainsi que la volonté d'ouvrir un lieu largement accessible à tous les publics.

Bible hébraïque de
Jean-François Champollion,
début du 19^e s.
© Département de l'Isère /
Musée Champollion



Manteau égyptien de Jean-François Champollion,
début du 19^e s., laine, soie.
© Département de l'Isère / Musée Champollion



2.2. Des collections exceptionnelles au cœur du projet

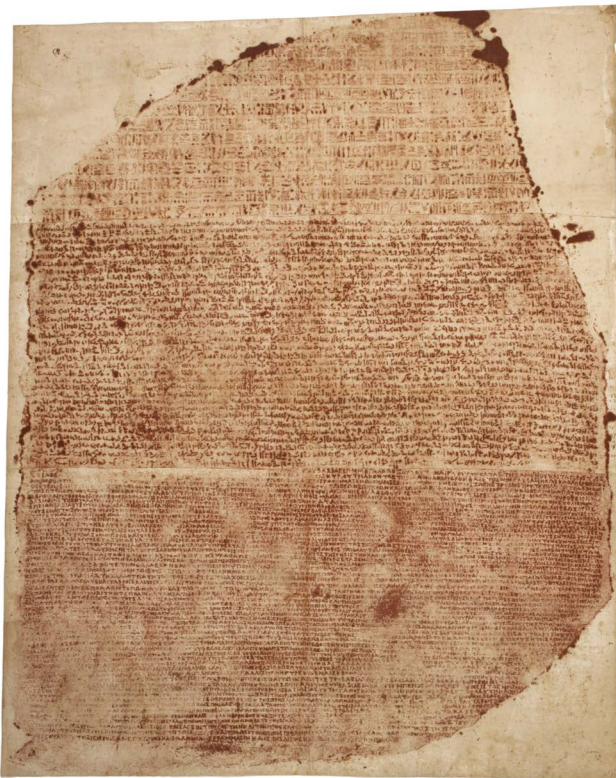
Au sein de la maison de maître, dans laquelle ont séjourné au 19^e siècle les frères Champollion, ont été conservés décors intérieurs, objets personnels et notes de travail. Plus de 200 objets et ouvrages du fonds Champollion y seront présentés.

« Le projet valorise le patrimoine préservé par les descendants de Jacques-Joseph Champollion-Figeac. Les œuvres et objets conservés dans la maison, en grande partie inédits, sont autant de témoignages uniques. Ils permettent une vraie rencontre avec deux personnalités fortes. Ils incarnent cette soif de recherche des deux frères et nous invitent à partager leur incroyable passion d'Égypte. »

Caroline DUGAND,
Conservatrice du patrimoine,
responsable du Musée Champollion

Dans l'intimité des frères Champollion

Au rez-de-chaussée, un salon et une salle à manger avec boiseries, cheminée, mobilier et galerie de portraits rappellent les réunions familiales. Au dernier niveau de la maison se trouve la petite chambre qu'occupait Jean-François lors de ses séjours et la bibliothèque attenante. Parmi les objets personnels de Jean-François Champollion figurent des pièces exceptionnelles tels que sa bible hébraïque, le bureau à gradin en acajou intimement lié au déchiffrement des hiéroglyphes, ou encore la tenue égyptienne portée lors de l'expédition menée en 1828-1829. Des estampages de la pierre de Rosette annotés de sa main, traces majeures de son œuvre, ainsi que de nombreux documents, témoignent de son long travail de recherche.



Estampage de la pierre de Rosette, début du 19^e s.,
encre brune sur papier. © Département de l'Isère / Musée Champollion



François-Martin Testard, *Les Scientifiques de la campagne
d'Égypte devant le temple de Dendéra*, 1819, huile sur toile.
© Département de l'Isère / Musée Champollion

Un fonds savant du 19^e siècle

Le fonds rend tangible l'activité de chercheur des deux frères. Il comprend, entre autres, deux épreuves de la *Préface historique de la Description de l'Égypte* dont Bonaparte avait confié la rédaction à Joseph Fourier, secondé par Jacques-Joseph. La fameuse bibliothèque des Champollion-Figeac comprend 1100 ouvrages des 16^e au 19^e siècles intéressant l'histoire, l'épigraphie, l'Égypte et les premières recherches de déchiffrement des hiéroglyphes.

Les archives de Jacques-Joseph Champollion-Figeac ont été acquises en 2001 avec la propriété. Conservés aux Archives départementales de l'Isère, ces 60 volumes, en grande partie inédits, comprennent des échanges épistolaires entre les deux Champollion et avec les savants de leur temps. Ils constituent une source archivistique de premier ordre pour documenter la relation fraternelle et les recherches liées au déchiffrement.

Des acquisitions importantes

Afin d'enrichir le fonds initial, le Département de l'Isère procède régulièrement à des acquisitions. L'œuvre de F.-M. Testard, *Les scientifiques de la campagne d'Égypte devant le temple de Dendéra*, rare représentation peinte des scientifiques de l'expédition menée par Bonaparte en Égypte, a été acquise grâce à une procédure exceptionnelle de préemption. Pièce maîtresse du parcours permanent, elle permet d'évoquer l'égyptologie naissante à l'aube du 19^e siècle.

Plusieurs publications remarquables ont également intégré récemment les collections du musée, notamment un exemplaire du *Précis du système hiéroglyphique des anciens Égyptiens*, publié par Jean-François Champollion en 1828. Cet ouvrage fondamental dans la compréhension du système hiéroglyphique est agrémenté d'une rare dédicace manuscrite de Jean-François Champollion au roi Charles X.



Modèle historique de l'Eglé, corvette-avisos de 18 canonades, 1826.
Dépôt du musée national de la Marine, Paris
© Musée national de la Marine/A.Fux

Les dépôts d'autres institutions muséales

Afin d'illustrer la carrière des frères Champollion et la naissance de l'égyptologie, 18 prêteurs ont accordé plus de 150 dépôts. Parmi les institutions muséales figurent des collections nationales telles que le Musée du Louvre, le Musée National de la Marine ou encore le Musée du Quai Branly, parmi les institutions régionales, le Musée des Beaux-Arts de Lyon, le Musée de Grenoble, le Musée Savoisien (Chambéry) ou le Musée des Beaux-Arts de Vienne. Des collections privées et fondation ont également été sollicitées.

Le département des Antiquités égyptiennes du Musée du Louvre, grand partenaire du projet, accorde un prêt exceptionnel de 82 antiquités égyptiennes.

Ce dépôt conséquent permet d'évoquer deux jalons importants dans l'histoire de l'égyptologie.

Au 1^{er} étage, dans la section consacrée à l'expédition d'Égypte de Bonaparte, 45 serviteurs funéraires, amulettes et statuettes illustrent une planche de la fameuse *Description de l'Égypte* et donc le classement encore très esthétique des objets avant la lecture des hiéroglyphes.

Au 2^{ème} étage, dans la salle consacrée au Musée Charles X (musée inauguré en 1827 dans l'aile Sully du Musée du Louvre) seront exposées 37 pièces du musée national. Toutes ont été choisies dans le guide des collections (dit *Notice Descriptive*) écrit pour l'occasion par Champollion lui-même, premier conservateur de ce qui devint le Département des Antiquités égyptiennes du Louvre. Stèles funéraires, statuettes de divinités et de particuliers en bronze, en bois peint ou en pierre, vases canopes ou bijoux, tous étudiés, classés et présentés par Jean-François Champollion recomposent ainsi à Vif un musée d'égyptologie moderne tel que pensé par le grand savant.



Cuiller à fard, Basse Époque
(664-332 av. J.-C.), serpentine.
© Musée du Louvre, Dist. RMN-Grand Palais / Georges Poncet

Statuette du dieu Ptah-Sokar-Osiris, Basse Époque
(664-332 av. J.-C.), bois peint.

© Musée du Louvre, Dist. RMN-Grand Palais / Georges Poncet

PRÊTEURS

Musées nationaux

Musée du Louvre,
Département des Antiquités égyptiennes
Musée du Quai Branly – Jacques-Chirac
Musée national de la Marine

Musées en Région Auvergne-Rhône-Alpes

Musée Faure, Ville d'Aix-les-Bains
Bibliothèque municipale, Ville de Grenoble
Muséum d'histoire naturelle, Ville de Grenoble
Musée de Grenoble, Ville de Grenoble
Musée Dauphinois, Département de l'Isère
Musée des Beaux-Arts, Ville de Lyon
Musée Déchelette, Ville de Roanne
Musée des civilisations,
Ville de Saint-Just-Saint-Rambert
Musée Savoisien, Département de la Savoie
Musée des Beaux-Arts et d'Archéologie,
Ville de Vienne

Autres musées de France

Musée de la Chartreuse, Ville de Douai
Musée de la lunette, Ville de Morez

Fondations

Fondation Vicat
Collection ESSILOR - Parly

Collection privée

Christine et Gérard Cardin



Victor Cassien, *Valbonnais*, 1833, estampe extraite de l'*Album du Dauphiné*, t. IV, Grenoble, 1839.
© Ville de Grenoble, Bibliothèque municipale, Vh.714 (4) Rés.

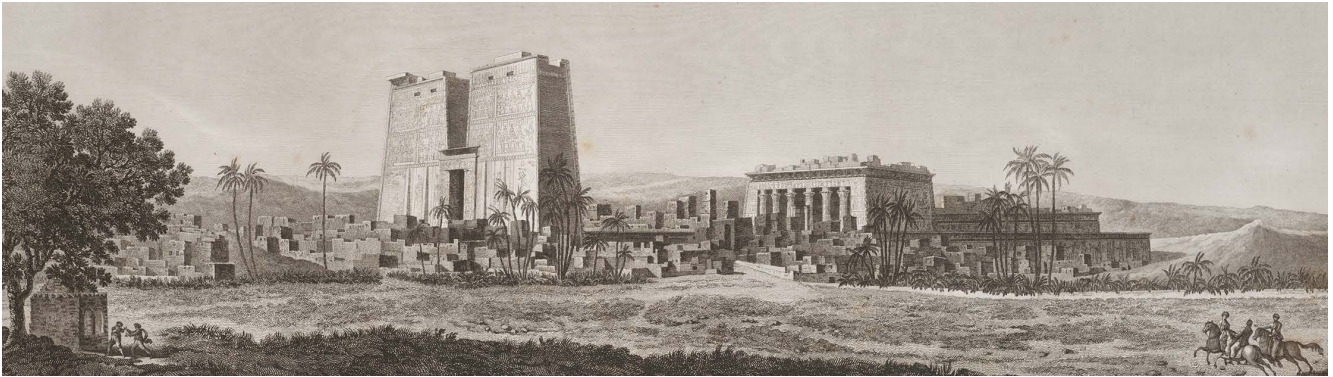
2.3. Le parcours de visite en 3 étapes

Le parcours de visite de 300 m² est installé dans les 3 niveaux de la maison de maître. Il dévoile progressivement au visiteur l'ensemble de la carrière des frères Champollion.

À partir de l'univers familial et de l'histoire individuelle au rez-de-chaussée, le parcours montre, à travers la fulgurante ascension des deux frères, le travail de recherche qui mène au déchiffrement au 1^{er} étage. Le 2^e étage est consacré à la redécouverte de la civilisation et aux origines d'une nouvelle discipline, l'égyptologie.

Rez-de-chaussée : l'univers familial

Les espaces remeublés du vestibule, du salon et de la salle à manger accueillent les visiteurs pour une plongée à Vif au 19^e siècle, au cœur de l'intimité des Champollion. Après les pièces de réception, l'ancienne cuisine propose de revenir aux origines familiales dauphinoises et quercynaises des deux hommes et d'assister à leur arrivée à Grenoble. Dans la salle suivante, le visiteur est invité à découvrir, comme le jeune Jean-François Champollion, le bouillonnement de la vie intellectuelle grenobloise notamment à travers les figures d'illustres Dauphinois. Il assiste également à la formation du jeune Jean-François et aux premiers pas savants des deux frères dans la capitale des Alpes.



Edfou, estampe extraite de la *Description de l'Égypte*, Antiquités t. 1, pl.48, Paris, 1809. © The New York Public Library

1^{er} étage : la redécouverte de l'Égypte et le déchiffrement

Au 1^{er} étage du musée se dévoilent les deux grands événements qui font date dans la redécouverte de l'Égypte ancienne et dans la vie des frères Champollion. À travers leur regard, un film expose leur connaissance de l'Égypte ancienne au début du 19^e siècle. Cette production, réalisée pour le Musée Champollion introduit une section dédiée à la célèbre expédition d'Égypte menée par Bonaparte (1798-1801).

Vient ensuite une salle consacrée au déchiffrement des hiéroglyphes par Jean-François Champollion (1822), événement fondateur qui ouvrira la voie à la redécouverte de l'antique civilisation. Au terme de cet étage, une évocation du bureau de Jacques-Joseph rappelle ses propres recherches ainsi que son soutien indéfectible à son désormais célèbre cadet.



2^e étage : la naissance d'une discipline et l'étude de la civilisation

Le déchiffrement de 1822 fait basculer l'étude de la civilisation égyptienne dans une dimension nouvelle. Les papyrus, bas-reliefs et objets inscrits parlent de nouveau. L'étage est consacré à l'apogée de la carrière de Jean-François, toujours secondé par Jacques-Joseph.

La première salle de l'étage met en lumière la création de la section égyptienne du Musée Charles X au Palais du Louvre en 1826 par l'égyptologue. La suivante présente l'expédition franco-toscane (1828-1829) qu'il mène dans la vallée du Nil afin de rapporter la documentation nécessaire à ses recherches. À son retour en France, c'est la consécration. Le troisième espace évoque la reconnaissance de l'égyptologue et de la nouvelle discipline qu'il a contribué à fonder : l'égyptologie. Enfin, la bibliothèque et sa chambre sous les toits racontent sa mort précoce et sa postérité, notamment grâce à l'implication de son aîné. De l'Isère jusqu'aux rives du Nil, le visiteur assiste à la naissance de l'égyptologie, à travers les yeux de ses pères fondateurs.

Augustin Régis, *Salle funéraire égyptienne du Musée Charles X*, gravure extraite du guide d'Adolphe Joanne, *Paris illustré. Nouveau guide de l'étranger et du Parisien*, Paris, 1863. © BnF

3 UN PROJET RESPECTUEUX DE L'ESPRIT DES LIEUX

3.1. Le projet architectural



Projection d'aménagement, vue d'ensemble, Musée Champollion.
© AGENCE ARCHIPAT

« La propriété des Champollion est un savant mélange de calme, d'ordre et de sérénité. Le calme est perceptible dans l'atmosphère que dégage cette ancienne maison des champs. Maison de maître, ferme et communs sont harmonieusement ordonnés entre cours, parc et jardin. Enfin, la sérénité se pose dans cet environnement naturel omniprésent des massifs montagneux qui encadrent le domaine. La conception du projet du musée se base sur le respect de ces fondements. »

Gaël ROBIN,
architecte du patrimoine,
Archipat

Le Département de l'Isère a retenu une équipe de maîtrise d'œuvre pilotée par les architectes du patrimoine :

Gaël Robin, architecte associé, et **Nicolas Castro**, chef de projet, de l'agence Archipat (Lyon). Elle comprend également **Frédéric Reynaud**, paysagiste dplg, **Mélanie Claude**, scénographe (agence Scèn'Art), ainsi que des bureaux d'études (Thermifluides, Korell, Ideum, Génie acoustique et CM économistes).

La transformation du domaine favorise la rencontre avec les frères Champollion, dans cette ancienne maison des champs. Les bâtiments et le parc, inscrits au titre des Monuments Historiques, ont été restaurés selon les règles de l'art, par des entreprises qualifiées, en préservant l'authenticité des lieux et les techniques traditionnelles de construction, tout en intégrant les fonctions d'un musée moderne.



Projection d'aménagement, entrée du Musée Champollion.
© AGENCE ARCHIPAT

La maison de maître accueille l'exposition permanente consacrée à l'œuvre des frères Champollion. Dans les dépendances, un espace d'exposition temporaire permet de prolonger la visite et de proposer au public une offre renouvelée. Accueil, boutique, salle pédagogique y ont été aménagés.

Au-delà des aspects patrimoniaux, les enjeux du projet portaient principalement sur le positionnement de l'accueil et la gestion de la technique dans la maison historique.

Deux nouveaux volumes ont ainsi été créés :

- Le premier, dans l'ancien passage charretier, en exploitant la partie centrale de la ferme sur les deux niveaux pour accueillir et orienter les visiteurs vers les différents espaces du musée. Le volume est traité en transparence grâce à deux grandes parois vitrées toute hauteur.
- Le second volume complète la maison familiale, dans la cour arrière. Il reçoit l'ascenseur, l'escalier secondaire et les locaux techniques. Cette extension contemporaine est traitée tel un massif monolithe dont la surface évoque le massif du Vercors situé en arrière-plan.

Les questions techniques ont été multiples, notamment le respect des normes de sécurité et d'accessibilité de tous les publics. Ces questions touchaient à la portance des planchers, à l'intégration des réseaux de traitement d'air et de chauffage, pour maintenir des conditions optimum pour les personnes et pour les œuvres. Dans des volumes domestiques contraints, le moindre espace a été investi afin de loger la technique : ici une gaine de ventilation, là un éclairage discret... Les plombiers et électriciens ont fait preuve de virtuosité pour relever le défi.

Une découverte inattendue

A l'occasion des travaux, des peintures murales ont été découvertes au premier niveau de la maison de maître. Recouvertes au 19^e siècle par des papiers peints, ces scènes de paysages encadrées de frises aux motifs floraux témoignent d'un riche décor existant dans la maison aux 17^e et 18^e siècles. Trois dessus de porte, dont l'un représente la maison et une paroi entière ont été restaurés par l'atelier de Caroline Snyers afin d'être présentés au public dès l'ouverture.



Les peintures murales en cours de restauration.
© Département de l'Isère / Musée Champollion



Projection d'aménagement paysager, Musée Champollion.
© Frédéric REYNAUD paysagiste

3.2. L'aménagement paysager

Caractéristique de la maison des champs, la grande propriété agricole jouxtant la maison est un des atouts du domaine, que le paysagiste Frédéric Reynaud s'est attaché à remettre en valeur.

« La propriété des frères Champollion offre un vrai voyage dans le temps. Le projet paysager cherche à transmettre aux visiteurs l'esprit singulier de cette maison des champs, en s'appuyant sur les arbres existants, en réintroduisant des plantes fleuries typiques des jardins anciens et en valorisant les matières rustiques des sols et la présence de l'eau. Le parcours à travers les différents espaces offre des ambiances très diversifiées, depuis les cours intimistes, le jardin et le verger, jusqu'au parc champêtre ouvert sur le grand paysage. »

Frédéric REYNAUD,
paysagiste

Restituant l'esprit du 19^e siècle, l'aménagement paysager évoque les fameux « ombrages de Vif » tant appréciés par les frères Champollion. Il repose sur l'étude historique du domaine et l'organisation traditionnelle d'une maison des champs.

Depuis la cour des dépendances et la cour d'honneur où la perception est très intime et domestique, le visiteur découvre ensuite la partie jardin, qui décline des usages et des ambiances caractéristiques des maisons des champs (verger, plantes ornementales, prairie...), puis la partie parc champêtre (l'ancien champ) où l'ouverture sur les montagnes et le grand paysage offre un contraste saisissant avec les espaces précédents.

Le parc champêtre a été reboisé et le jardin vivrier habillé de parterres de fleurs et d'un verger aux essences locales (pommiers, poiriers, mûriers, noyers...). Le bassin et la fontaine ont été remis en eau.



Projection muséographique du parcours permanent.
© SCÈN'ART

3.3. Une scénographie sur les pas des Champollion

*« Les petites histoires qui ont
façonné la grande histoire se
racontent à l'oreille du visiteur.*

*On connaît le génie, mais on
ne connaît pas l'homme et
l'égyptologie est un peu née ici,
dans cette maison des champs.*

*L'enjeu de la muséographie est de
créer un parcours intimiste tout en
ouvrant sur la naissance de cette
discipline. Depuis Vif, cette ascension
vers la grandeur qu'est l'Égypte
et sa civilisation est matérialisée
par l'escalier de la maison,
au plafond peint. »*

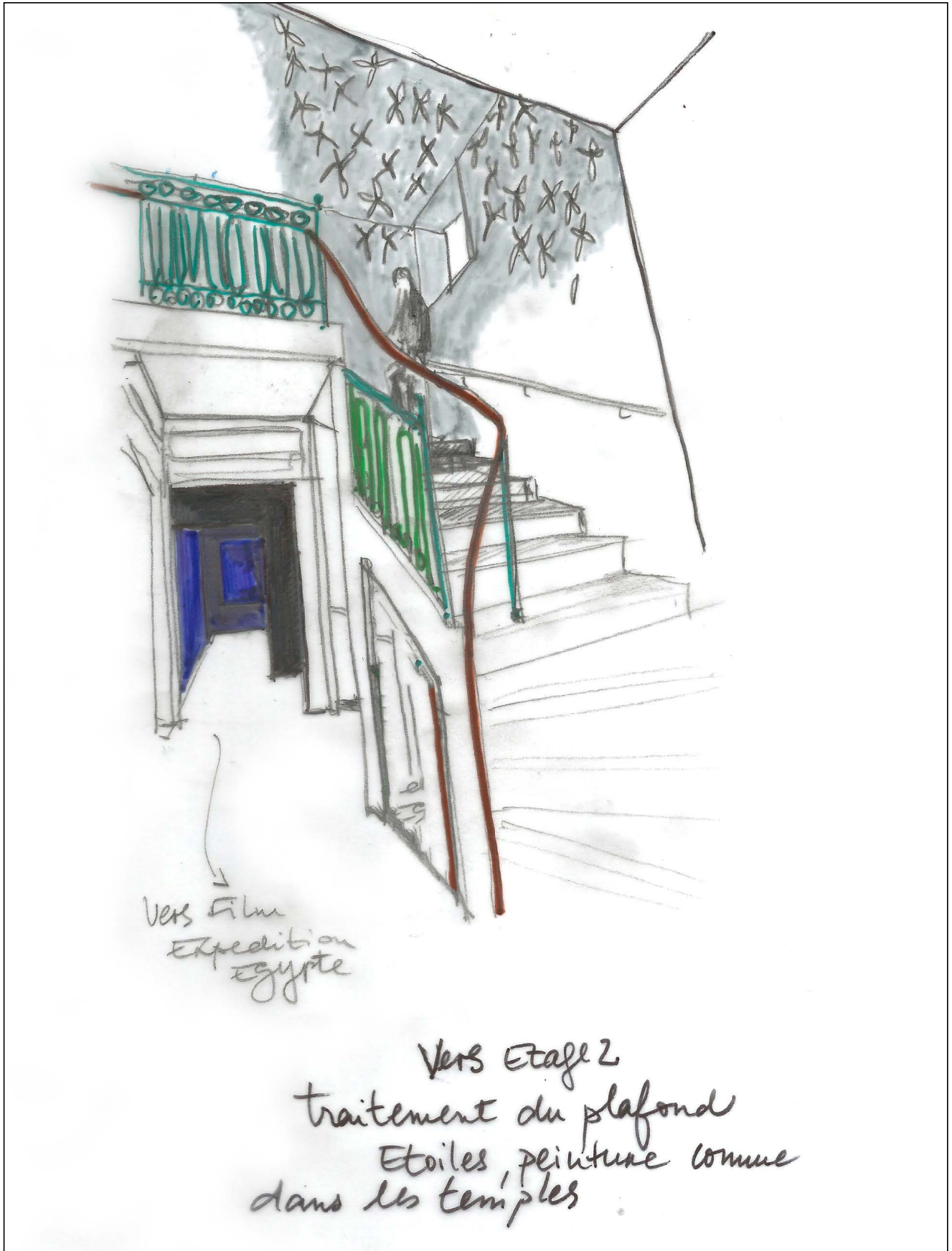
Mélanie CLAUDE,
scénographe, Agence Scèn'art

**La scénographie propose
une pleine immersion dans l'univers
des frères Champollion au 19^e siècle.
De Vif à l'Égypte, le visiteur suit
pas à pas leur carrière.**

Le défi muséographique réside dans la mise en scène de la recherche, comme vocation des deux frères. La présentation de la collection rend tangible cette passion commune, ses quêtes et ses tâtonnements. Comme elle a accompagné les frères Champollion toute leur vie durant, l'antique civilisation égyptienne rythme le parcours. Sa redécouverte au 19^e siècle et l'émerveillement qu'elle suscite sont traduits par l'abondance et la diversité des objets présentés.

Au fil du parcours et jouant sur la complémentarité, une alternance harmonieuse entre espaces restitués et sections thématiques est imaginée. Mélanie Claude exploite l'ascension dans la maison pour signifier l'élévation fulgurante des deux frères. Elle déploie toute la palette des dispositifs scénographiques et utilise tour à tour, comme fil rouge, la recherche et son bouillonnement, la démarche pluridisciplinaire des Champollion, et enfin la redécouverte de la civilisation égyptienne et l'émerveillement qu'elle suscite.

L'omniprésence des livres rappelle l'amour des Champollion pour les publications. Un film, un théâtre d'optique, une maquette, des dioramas, des ambiances sonores, des projections et divers outils multimédias transportent le visiteur. Développés avec des conseillers, en convoquant des sources archivistiques et iconographiques, le parcours offre aux visiteurs cohérence et exactitude scientifique. Cette exigence répond à une volonté de proposer aux publics une vision plurielle et contrastée de la recherche et de l'égyptologie.



Projection muséographique de l'escalier. © SCÈN'ART

4 PROGRAMMATION CULTURELLE

Le Musée Champollion explorera dans sa programmation culturelle les thématiques associées aux frères Champollion et à la naissance de l'égyptologie, mais aussi l'actualité de la discipline et la passion suscitée par l'Égypte antique.

4.1. Une passion d'Égypte à la portée de tous



© Département de l'Isère / Musée Champollion

L'antique civilisation égyptienne fascine en raison de la monumentalité de ses vestiges, de l'abondant matériel archéologique retrouvé, de la finesse et préciosité du mobilier funéraire. Le grand public affectionne également la thématique du déchiffrement. Le nom de Champollion est universellement évocateur. Tout en s'appuyant sur un contenu scientifique construit avec des experts et conseillers, le musée a produit des contenus accessibles et pédagogiques.

Les visiteurs découvriront l'exposition permanente mais aussi une exposition temporaire en visite libre ou guidée. Une visite guidée gratuite sera organisée le 1^{er} dimanche du mois (sur inscription). Spectacles et animations, conférences et ateliers ont été prévus pour petits et grands.

Les classes seront accueillies dès la rentrée scolaire 2021. Atelier, enquête et dossiers pédagogiques accompagneront les enfants dans les pas des frères Champollion, grâce à une initiation aux hiéroglyphes et aux techniques de relevés des savants du 19^e siècle.

- **Initiation aux hiéroglyphes** : les enfants découvriront les grands principes de l'écriture hiéroglyphique et les mettront en application en écrivant leur prénom selon l'écriture des anciens Égyptiens. (cycle 2 et 3)
- **Dans le bureau de Champollion** : les enfants seront invités à essayer les techniques de relevés du 19^e siècle (dessin, moulage, estampage...) de différentes antiquités égyptiennes afin d'aider Champollion, resté en France, dans ses recherches. (cycle 2 et 3)

Le musée est entièrement accessible aux personnes à mobilité réduite.

Jean-Claude Golvin, *Hawara*, 2016.
© Passé Simple - Jean-Claude Golvin



4.2. Exposition temporaire : *Restituer l'Égypte antique. Voyage architectural, de Jean-Claude Golvin à Assassin's Creed*® (jusqu'au 21 novembre 2021)

À l'occasion de l'ouverture du Musée Champollion, le Département de l'Isère présentera une exposition temporaire consacrée à l'œuvre du premier spécialiste mondial de la restitution par l'image des grands sites de l'Antiquité, Jean-Claude Golvin.

Quarante-deux aquarelles, dont certaines inédites, permettront au public de redécouvrir la diversité des paysages et des monuments de l'Égypte antique. Des plaines fertiles de la vallée du Nil aux ouadis désertiques, villes, ports, temples, complexes funéraires et forteresses, ces aquarelles offriront aux visiteurs un véritable voyage dans le temps. Savant équilibre entre étude scientifique et sensibilité artistique, ces vues élaborées avec les meilleurs connaisseurs de ces sites historiques donnent une image crédible des villes et monuments disparus. En utilisant l'encre de Chine et l'aquarelle, Jean-Claude Golvin offre des vues précises et didactiques.

Cette plongée en Égypte ancienne sera complétée par plusieurs supports multimédias issus

d'Assassin's Creed Origins, célèbre jeu vidéo édité par la société Ubisoft et auquel Jean-Claude Golvin a participé. Les visiteurs pourront ainsi effectuer un voyage pédagogique dans le temps et retourner en 49 avant J.-C. à l'époque de Ptolémée XIII, Cléopâtre et César, et découvrir une restitution virtuelle de l'antique Égypte.

Sous la plume de Jean-Claude Golvin, Alexandrie, Karnak, ou encore Bouhen ressurgissent du passé avec intensité et grandeur. Le Musée Champollion a profité de cette exposition pour commander trois aquarelles à Jean-Claude Golvin. Créées spécialement pour l'inauguration, elles permettront au public de découvrir la maison des champs à l'époque des frères Champollion, Jean-François Champollion au pied des obélisques de Louqsor, ainsi que le musée inauguré en 2021.

Commissariat général : Caroline DUGAND conservatrice du Musée Champollion, assistée de Maëva Gervason, chargée de l'action culturelle

Commissariat scientifique : Société Passé Simple et Jean-Claude Golvin



Portrait de Jean-Claude Golvin.
© Etienne Revault

Biographie

Architecte, archéologue et ancien chercheur au CNRS, Jean-Claude Golvin est le plus grand spécialiste au monde de la restitution par l'image des grands sites de l'Antiquité. Il est l'auteur de plus de 1000 dessins de restitution de villes et monuments antiques et médiévaux. De 1979 à 1990, Jean-Claude Golvin dirige le Centre franco-égyptien d'étude des temples de Karnak. À son retour en France, il devient directeur de recherche au CNRS et participe à des recherches sur la reconstitution des monuments anciens.

Parallèlement à ses activités professionnelles, il se consacre à la restitution du patrimoine ancien par le dessin et l'aquarelle. Ses restitutions font référence et apparaissent dans de nombreux livres historiques et patrimoniaux. Aujourd'hui, Jean-Claude Golvin participe à différents projets : il publie une série de bande dessinée chez Passé Simple, et, depuis 2017, collabore avec Ubisoft sur la série de jeux Assassin's Creed.

<https://jeanclaudegolvin.com> <https://www.passesimple.net>

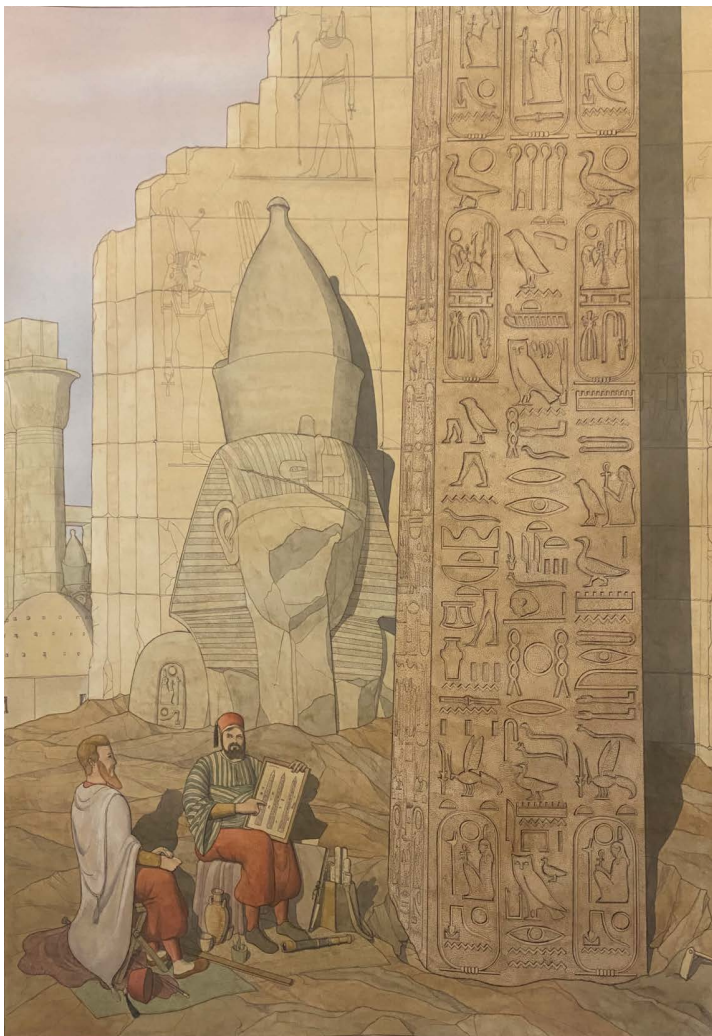
À propos d'Assassin's Creed

Depuis sa création en 2007, les jeux de la franchise Assassin's Creed se sont vendus à plus de 140 millions d'exemplaires dans le monde. Assassin's Creed s'affirme donc désormais comme étant l'une des séries les plus vendues de l'histoire des jeux vidéo. Reconnue pour ses intrigues passionnantes, parmi les plus riches et les plus captivantes de l'industrie, Assassin's Creed transcende le milieu du jeu vidéo et s'étend également à de nombreux autres médias de divertissement.

À propos d'Ubisoft

Ubisoft figure parmi les leaders mondiaux de la création, édition et distribution de jeux vidéo et de services interactifs. Le groupe possède un riche portefeuille de marques de renommée internationale telles que *Assassin's Creed*, *Far Cry*, *For Honor*, *Just Dance*, *Watch_Dogs* ou encore la série de jeux vidéo *Tom Clancy* dont *Ghost Recon*, *Rainbow Six* et *The Division*. Les équipes d'Ubisoft, à travers son réseau mondial de studios et de filiales de distribution, s'engagent à offrir aux joueurs des expériences de jeu originales et inoubliables sur l'ensemble des plateformes populaires, dont les consoles, mobiles, tablettes et PC. Pour l'exercice 2019-20, le net bookings d'Ubisoft s'est élevé à 1,534 millions d'euros. Pour plus d'informations, rendez-vous sur : <http://www.ubisoftgroup.com>.

© 2021 Ubisoft Entertainment. All Rights Reserved. Assassin's Creed, Ubisoft and the Ubisoft logo are registered trademarks in the US and/or other countries.



Jean-Claude Golvin, Jean-François Champollion
et Ippolito Rosellini au pied de l'obélisque de Louqsor, 2021.
© Département de l'Isère / Musée Champollion

LE MUSÉE CHAMPOLLION EN CHIFFRES



*Obélisque de Louqsor, après 1833,
maquette en bois recouverte de papier.*
© Département de l'Isère / Musée Champollion

Budget

Montant global de 6,3 M€

Département de l'Isère : 5 870 665 €

État : 367 206 €

Commune de Vif : 62 129 €

Le projet en quelques dates

2001 : achat du domaine « Les Champollion »
par le Département de l'Isère

2004 : ouverture temporaire du domaine au public

2016 : lancement du projet de création du musée

2017-2018 : phase d'études

2019-2021 : phase travaux

Fin mai 2021 : ouverture du musée

Le projet en quelques chiffres

18 entreprises ont été retenues
pour l'architecture et la muséographie

1000 m² de surface utile

Accueil

Boutique

Exposition permanente

Exposition temporaire

Espace pédagogique

Bureaux de la conservation

Réserve des collections

Locaux techniques

L'exposition permanente

15 salles imaginées

17 déposants

358 objets et ouvrages, dont 152 dépôts

82 objets déposés par le Musée du Louvre

9 dispositifs multimédias, 3 dioramas et 1 maquette

21 partenaires scientifiques

Le parc

2,5 hectares de parc, ouverts au public

160 arbres plantés (30 espèces différentes)

1070 arbustes plantés (30 espèces différentes)

2100 vivaces plantés (50 espèces différentes)

LE RÉSEAU DES MUSÉES DÉPARTEMENTAUX

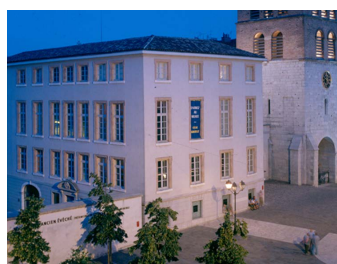
Avec une présence forte sur le territoire grâce à l'implantation de ses musées départementaux accessibles gratuitement, la politique patrimoniale du Département de l'Isère vise à mettre à disposition des publics tous les types de patrimoine (historique, archéologique, artistique, ethnographique...) sous les formes les plus diverses. Le Musée Champollion fait partie du réseau des onze musées du Département de l'Isère.



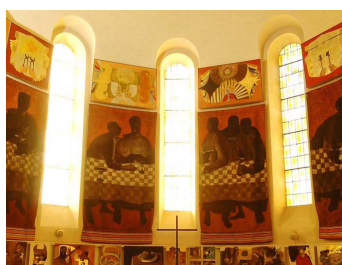
DOMAINE DE VIZILLE
MUSÉE
DE LA RÉVOLUTION
FRANÇAISE



MAISON BERGÈS
VILLARD-BONNOT



**MUSÉE
DE L'ANCIEN
EVÊCHÉ**
GRENOBLE



**MUSÉE
ARCABAS EN
CHARTREUSE**
SAINT-HUGUES



**MUSÉE
ARCHÉOLOGIQUE
SAINT-LAURENT**
GRENOBLE



**MUSÉE
CHAMPOLLION**
VIF

OUVERTURE
2021



**MUSÉE
DAUPHINOIS**
GRENOBLE



**MUSÉE
HÉBERT**
LA TRONCHE



**MUSÉE
HECTOR-BERLIOZ**
LA CÔTE SAINT-ANDRÉ



**MUSÉE DE LA RÉSISTANCE
ET DE LA DÉPORTATION
DE L'ISÈRE**
GRENOBLE



**MUSÉE DE
SAINT-ANTOINE
L'ABBAYE**

LES ACTEURS DU PROJET

DÉPARTEMENT DE L'ISÈRE

Président

Jean-Pierre Barbier

**Vice-Président chargé de la culture,
du patrimoine et de la coopération décentralisée**

Patrick Curtaud

Vice-Président délégué aux bâtiments départementaux

André Gillet

Direction de la culture et du patrimoine

Aymeric Perroy, Magali Longour, Hélène Piguet, Sabrina Menu

Musée Champollion : Caroline Dugand, Maëva Gervason
Amandine Durand, Typhaine Gate-Saidi, Jean-François Hivorel, Faustine
Jauffret, Isabelle Monier, Karine Sutra, Rachel Varvarande
Avec la collaboration de Jean-Pascal Jospin, Lila Grama

**Direction des constructions publiques
et de l'environnement au travail**

Philippe Rouger, Marc Coulon, Élisabeth Bérard

Direction des relations extérieures

Richard Marchand, Jean-Marie Cabrières, Émilie Flandrin, Manon
Sanchez, Sandrine Anselmetti, Richard Andrieux, Stéphane Dugne,
Christophe Juvanon

AVEC LE SOUTIEN DE

Direction régionale des affaires culturelles Auvergne-Rhône Alpes

Marc Drouet, Frédéric Henriot, Lionel Bergatto, François Michaud, Patrick
Maillard, Régis Vermorel

Ville de Vif

Maire

Guy Genet

MAITRE D'ŒUVRE

Architectes : ARCHIPAT, Gaël Robin, Nicolas Castro
Muséographe scénographie : SCEN ART, Mélanie Claude
Graphisme (muséographie) : Agence LES PISTOLeros
Lumière : Stéphanie Daniel
Paysagiste : REYNAUD PAYSAGES, Frédéric Reynaud

VISUELS À DISPOSITION DE LA PRESSE



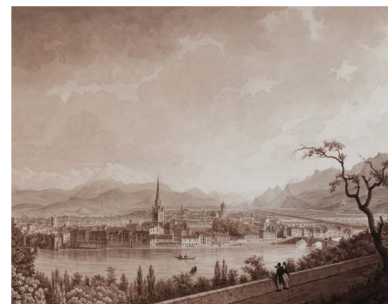
La maison de maître, 2004.
© Département de l'Isère / Musée Champollion



Madame de Rumilly, Zoé Berriat, épouse Champollion-Figeac, après 1822, huile sur toile.
© Département de l'Isère / Musée Champollion



Madame de Rumilly, Jean-François Champollion, après 1822, huile sur toile. © Département de l'Isère / Musée Champollion



Ignace-Antoine Melling, *Vue de Grenoble*, 1819, plume, encre et lavis d'encre brune sur papier. Collection Fonds Glénat pour le patrimoine et la création - © JM Blache



Madame de Rumilly, Jacques-Joseph Champollion-Figeac, après 1822, huile sur toile.
© Département de l'Isère / Musée Champollion



Cartouches hiéroglyphiques dessinés par Jean-François Champollion sur la poutre de sa chambre à Vif, vers 1820.

© Département de l'Isère / Musée Champollion
À gauche : « Amon-Ré, seigneur de Thèbes, vivant à jamais ! » ; à droite : « Le dieu Saghir, Champollion, puisse-t-il vivre, être prospère, se bien porter ! ».



Anonyme, *Jacques-Joseph Champollion-Figeac*,
vers 1800, huile sur toile.

© Département de l'Isère / Musée Champollion



Armoire bibliothèque de style retour d'Égypte,
vers 1820, chêne, palissandre.

© Département de l'Isère / Musée Champollion



Anonyme, *Jean-François Champollion*,
vers 1830, mine de plomb.

© Département de l'Isère / Musée Champollion



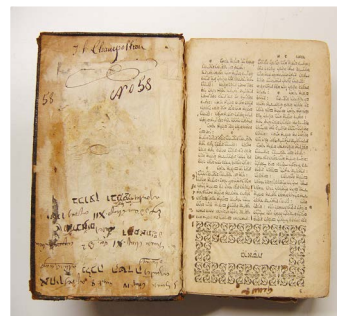
Pierre-François Lehoux, *Ramsès II sur son char*, début du 19^e s., lithographie extraite des *Monuments de l'Égypte et de la Nubie*.

© Département de l'Isère / Musée Champollion



Antoine Étex, *Jean-François Champollion*,
1841, marbre.

© Département de l'Isère / Musée Champollion



Bible hébraïque de Jean-François Champollion,
début du 19^e s.

© Département de l'Isère / Musée Champollion



Bureau à gradin de Jean-François Champollion,
début du 19^e s., acajou, bronze doré.

© Département de l'Isère / Musée Champollion



Manteau égyptien de Jean-François Champollion,
début du 19^e s., laine, soie.

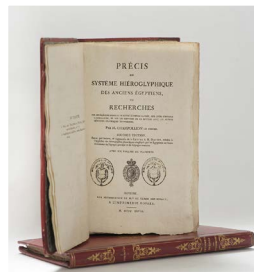
© Département de l'Isère / Musée Champollion



Aiguière et son bassin, 19^e s., cuivre ciselé.
© Département de l'Isère / Musée Champollion



Estampage de la pierre de Rosette,
début du 19^e s., encre brune sur papier.
© Département de l'Isère / Musée Champollion



Jean-François Champollion, *Précis du système hiéroglyphique des anciens Égyptiens*, 1828.
© Département de l'Isère / Musée Champollion



Obélisque de Louqsor, après 1833,
maquette en bois recouverte de papier.
© Département de l'Isère / Musée Champollion



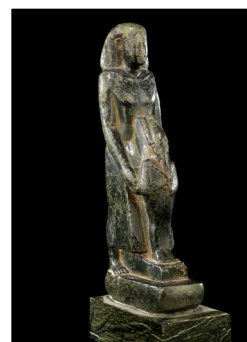
François-Martin Testard, *Les scientifiques de la campagne d'Égypte devant le temple de Dendéra*, 1819, huile sur toile.
© Département de l'Isère / Musée Champollion



Modèle historique de l'Eglé, corvette-avisos de 18 caronades, 1826. Dépôt du musée national de la Marine, Paris © Musée national de la Marine/A.Fux



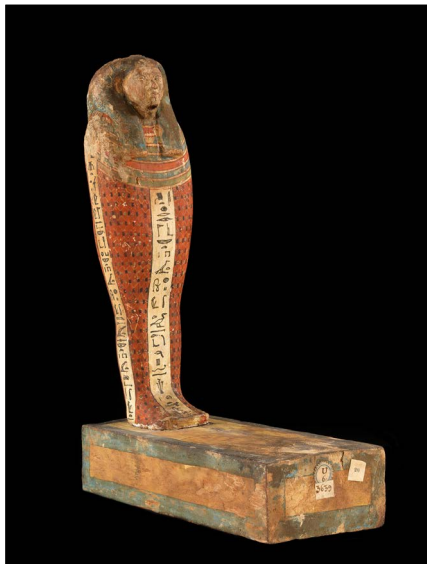
Stèle cintrée à trois registres, Nouvel Empire (1500-1069 av. J.-C.), calcaire. © Musée du Louvre, Dist. RMN-Grand Palais / Georges Poncet



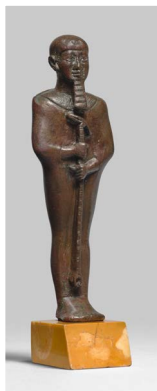
Statue théophore, Époque saïte (664-525 av. J.-C.), serpentinite. © Musée du Louvre, Dist. RMN-Grand Palais / Georges Poncet



Cuiller à fard, Basse Époque (664-332 av. J.-C.), serpentine. © Musée du Louvre, Dist. RMN-Grand Palais / Georges Poncet



Statuette du dieu Ptah-Sokar-Osiris, Basse Époque (664-332 av. J.-C.), bois peint. © Musée du Louvre, Dist. RMN-Grand Palais / Georges Poncet



Figurine du dieu Ptah, Basse Époque (664-332 av. J.-C.), bronze. © Musée du Louvre, Dist. RMN-Grand Palais / Hervé Lewandowski



Victor Cassien, *Valbonnais*, 1833, estampe extraite de *l'Album du Dauphiné*, t. IV, Grenoble, 1839. © Ville de Grenoble, Bibliothèque municipale, Vh.714 (4) Rés.



Edfou, estampe extraite de la *Description de l'Égypte*, Antiquités t. 1, pl.48, Paris, 1809. © The New York Public Library



Augustin Régis, *Salle funéraire égyptienne du Musée Charles X*, gravure extraite du guide d'Adolphe Joanne, *Paris illustré. Nouveau guide de l'étranger et du Parisien*, Paris, 1863. © BnF



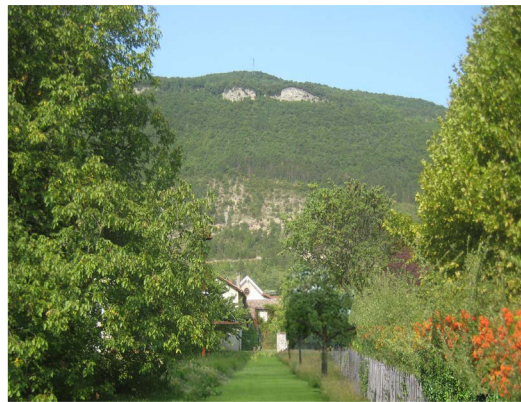
*Projection d'aménagement, vue d'ensemble,
Musée Champollion. © AGENCE ARCHIPAT*



*La maison, le jardin et le potager au 18^e siècle,
peinture murale conservée au premier
étage du musée. © Département de l'Isère /
Musée Champollion*



*Projection d'aménagement, entrée du Musée
Champollion. © AGENCE ARCHIPAT*



*Projection d'aménagement paysager, Musée
Champollion. © Frédéric REYNAUD paysagiste*



*Les peintures murales en cours de restauration.
© Département de l'Isère / Musée Champo*



*Projection d'aménagement paysager, Musée
Champollion. © Frédéric REYNAUD paysagiste*



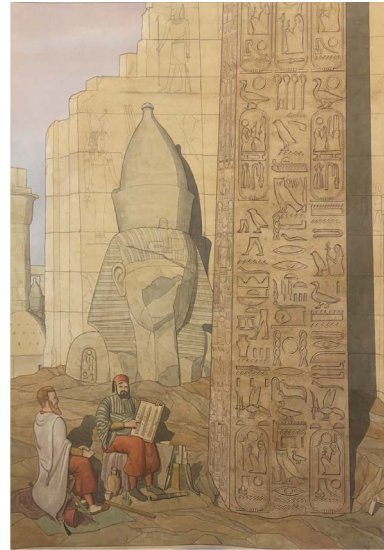
Projection muséographique du parcours permanent. © SCÈN'ART



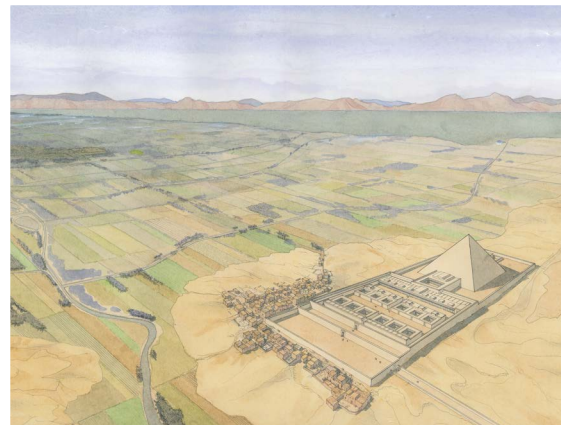
Projection muséographique d'une salle du parcours permanent. © SCÈN'ART



Projection muséographique de l'escalier.
© SCÈN'ART



Jean-Claude Golvin, *Jean-François Champollion et Ippolito Rosellini au pied de l'obélisque de Louqsor*, 2021.
© Département de l'Isère / Musée Champollion



Jean-Claude Golvin, *Hawara*, 2016.
© Passé Simple - Jean-Claude Golvin

INFORMATIONS PRATIQUES

Musée Champollion

45 rue Champollion
38450 VIF
04 57 58 88 50

musee-champollion@isere.fr
musees.isere.fr

Ouverture début juin 2021
(sous réserve de la réouverture des musées)

Entrée gratuite

Situation géographique

En Isère, à une vingtaine de kilomètres au sud de Grenoble.

RELATIONS AVEC LA PRESSE

Agence Heymann Associés

01 40 26 77 57
Sarah Heymann – 06 80 48 88 27
s.heymann@heyman-associes.com

Presse nationale

Ophélie Thiery – 06 31 80 29 40
ophelie@heyman-associes.com

Presse internationale

Bettina Bauerfeind – 06 31 80 14 97
bettina@heyman-associes.com

Presse locale – Département de l'Isère

Isabelle Monier – 04 57 58 89 28
isabelle.monier@isere.fr

Claire Martin – 04 76 00 38 12 / 06 86 69 98 01
claire.martin@isere.fr